

# LE CENTRE ÉCOLOGIQUE DE PORT-AU-SAUMON, un organisme reconnu

## Aire centrale de la réserve mondiale de la biosphère de Charlevoix (UNESCO)

*Par décision du bureau du Conseil International de coordination du programme sur l'homme et la biosphère (MAB – Man and Biosphere), il est certifié que le Centre écologique de Port-au-Saumon constitue une aire centrale de la réserve mondiale de la biosphère de Charlevoix qui fait partie intégrante du réseau international des réserves de la biosphère.*



## Pôle thématique

### Parc marin du Saguenay – Saint-Laurent

*Le Centre écologique de Port-au-Saumon est reconnu comme pôle thématique du parc marin du Saguenay-Saint-Laurent en fonction de la qualité exceptionnelle de son site dans l'estuaire moyen du Saint-Laurent et de la qualité de l'enseignement que l'on y dispense.*



## Certification de

### l'Association des camps du Québec

*Garantissant le respect des normes de qualité et de sécurité des camps d'été et des classes nature.*



## Classification centres de vacances 4 étoiles de Tourisme Québec

*Centre de vacances de confort supérieur, doté d'un aménagement de qualité remarquable et qui offre un éventail de services et de commodités.*



# Rapport annuel

## 2010

### TABLE DES MATIÈRES

<b>MOT DU PRÉSIDENT .....</b>	<b>3</b>	<b>L'ÉQUIPE DU CENTRE ÉCOLOGIQUE DE PORT-AU-SAUMON.....</b>	<b>13</b>
<b>MOT DU DIRECTEUR GÉNÉRAL.....</b>	<b>4</b>	<b>Le conseil d'administration .....</b>	<b>13</b>
<b>HISTORIQUE.....</b>	<b>6</b>	<b>Les membres du personnel .....</b>	<b>14</b>
<b>RAPPORT D'ACTIVITÉS 2010 .....</b>	<b>8</b>	<b>L'équipe des jardins de Quatre-Vents.....</b>	<b>15</b>
<b>Le Centre écologique de Port-au-Saumon, une classification 4 étoiles de Tourisme Québec! .....</b>	<b>8</b>	<b>RAPPORT FINANCIER 2010 .....</b>	<b>16</b>
<b>Les classes nature... de l'étoile de mer à l'étoile Polaire! 8</b>			
<b>Les camps scientifiques... les plus belles journées d'un été!.....</b>	<b>8</b>		
<b>Les sentiers d'interprétation de la nature... pour s'arrêter, observer et découvrir! .....</b>	<b>9</b>		
<b>Les jardins de Quatre-Vents... un foisonnement de couleurs et de parfums!.....</b>	<b>10</b>		
<b>Le développement durable au Centre écologique de Port-au-Saumon .....</b>	<b>10</b>		
<b>Travaux divers .....</b>	<b>11</b>		
<b>LE CENTRE ÉCOLOGIQUE DE PORT-AU-SAUMON, UNE PASSION...POUR LES SCIENCES NATURELLES.....</b>	<b>12</b>		
<b>DOSSIER FINANCIER, LES FAITS SAILLANTS ...</b>	<b>12</b>		



## Mot du président

Le centre écologique a connu une autre belle année grâce à l'implication et au dynamisme de l'équipe de gestion. Je me dois de souligner également l'excellent travail des bénévoles qui animent les visites des Jardins.

Un merci tout spécial à M. et Mme Cabot pour leur appui indéfectible et essentielle à la vie du camp. Un grand merci à mes collègues du conseil d'administration qui n'hésitent jamais à s'impliquer et à appuyer l'équipe de gestion. Au cours de l'année, les discussions avec Parc Canada se sont accélérées et nous pouvons envisager la préparation d'une étude de faisabilité en 2011.

Un merci tout spécial à M. Quane pour sa participation financière lors des travaux de rafraîchissement de la cuisine. Cette initiative, nous l'espérons, incitera d'autres donateurs à nous aider à maintenir une qualité de services exceptionnelle pour nos jeunes campeurs.

En dernier lieu, au nom du conseil d'administration et de l'équipe de gestion, j'aimerais remercier Brigitte Boulianne qui nous quitte malheureusement après huit années comme membre du conseil d'administration. Elle a participé à de nombreux comités en plus de nous faire bénéficier de son expérience et de ses connaissances du milieu environnemental.





## Mot du directeur général

C'est avec un grand plaisir que je vous présente le rapport annuel 2010 du Centre écologique de Port-au-Saumon. À mon souvenir, ce fut, en termes de conditions météorologiques, la plus belle saison depuis 5 ans. Il est fort agréable de présenter les beautés de la nature quand celle-ci est à son meilleur.

Un grand merci à toute l'équipe de travail du centre écologique qui a réalisé une grande saison et permis l'atteinte de nos objectifs. Les camps écologiques ont dépassé encore une fois le sommet financier et les enfants ont vécu des séjours de rêve sans mouches et sans pluie. Les classes nature se sont bien déroulées aussi avec une petite baisse en fin de saison en rapport à nos prévisions. Quelques écoles n'ont pu venir, mais elles ont déjà réservé leur place pour l'automne prochain. Notre chef de camp et directeur adjoint est devenu papa, félicitations à Pierre-Étienne et à Julie, sa conjointe. David a bien su donner l'élan nécessaire à l'équipe d'animation du centre pour maintenir le haut niveau de qualité de services auprès des jeunes, qui fait notre réputation.

Un élément marquant en 2010 fut certainement la réelle prise en charge d'un nouveau projet grand public pour le centre écologique. En effet, un comité de travail est à développer, avec les représentants du parc marin et de Parcs Canada, une étude de faisabilité sur un projet centré sur notre rôle de pôle thématique du parc marin Saguenay-Saint-Laurent. Il s'agit d'une initiative très prometteuse qui chemine lentement puisqu'il est très important d'en assurer la durabilité et la complémentarité harmonieuse avec nos programmes existants.

Une autre réussite de 2010 fut le développement du très beau partenariat avec le Biodôme de Montréal. Les spécialistes en gestion des bassins nous ont conseillés dans l'achat de notre nouvelle pompe et nous avons eu notre première année sans mortalité d'organismes marins et aucun problème de colmatage de la pompe. Des plongeurs du Biodôme viennent nous aider à installer la pompe en début de saison et à la retirer en fin de saison. C'est une occasion pour eux de faire une plongée en eau libre et ils en profitent pour repartir avec quelques organismes qu'ils n'ont pas dans leurs bassins dont des Anémones rouges du Nord. Merci chers aventuriers!

Pendant toute l'année, nous avons poursuivi nos efforts afin de consolider nos partenariats et notre présence dans le milieu notamment par notre représentation au sein de la Réserve mondiale de la biosphère de Charlevoix. Nous avons participé à la planification et à la tenue du forum sur le développement durable et à l'élaboration d'un plan d'action pour la région de Charlevoix. Le milieu est dynamisé et le projet est bien lancé, il nous faut maintenant réussir à nourrir le momentum et atteindre des résultats tangibles. Nous allons participer activement aux tables de travail de la réserve en 2011.

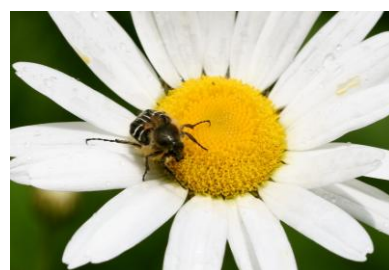
La saison des jardins a aussi été extraordinaire avec une participation tellement généreuse de la famille Cabot et un tel dévouement de l'ensemble des bénévoles. Merci à toute l'équipe! Il faut souligner que les visiteurs peuvent maintenant se procurer des billets directement sur Internet avec une carte de crédit, ce qui facilite grandement le travail de la direction.

Grâce à une donation importante, nous avons pu offrir à nos cuisinières, une cuisine rénovée maintenant équipée d'une chambre froide. Cet investissement nous permettra aussi de réduire

notre consommation d'énergie. Nous avons rénové les toits des méduses et de la cuisine et même avec ces travaux, nous avons réussi à fermer notre bilan annuel avec un surplus financier après amortissement.

2010 fut donc une année fructueuse à tous les niveaux et l'année 2011 s'annonce tout aussi intéressante avec de nouveaux défis d'envergure dont le développement du projet de pôle thématique avec le parc marin Saguenay-Saint-Laurent.

Ce projet représente une étape importante dans l'évolution du centre écologique car il permettra à beaucoup de gens de découvrir non seulement un site exceptionnel mais aussi une organisation unique au Québec. Merci à tous ceux qui contribuent au rayonnement du Centre écologique de Port-au-Saumon.



## Historique

Au milieu des années 50, les notions d'écologie et d'environnement sont peu répandues. Le Père Louis Genest, c.s.v., professeur au Collège Bourget de Rigaud, organise alors des stages d'initiation à la connaissance du milieu naturel destinés aux jeunes. Ces stages se tiennent d'abord à Rigaud et à Saint-Donat, dans les Laurentides. Par la suite, ils prennent la forme de camps itinérants à Val-Jalbert au Lac Saint-Jean et à l'Anse-Saint-Jean au Saguenay, pour finalement s'installer à Port-au-Saumon, dans Charlevoix.

À l'époque, le personnel et les jeunes logent sous la tente et disposent d'un équipement très modeste. Cependant, l'ardeur et la conviction du fondateur permettent aux jeunes d'acquérir non seulement des connaissances dans les différentes sphères des sciences naturelles, mais aussi de développer un amour et une volonté profonde de préserver ce patrimoine naturel hérité des pionniers de Charlevoix.

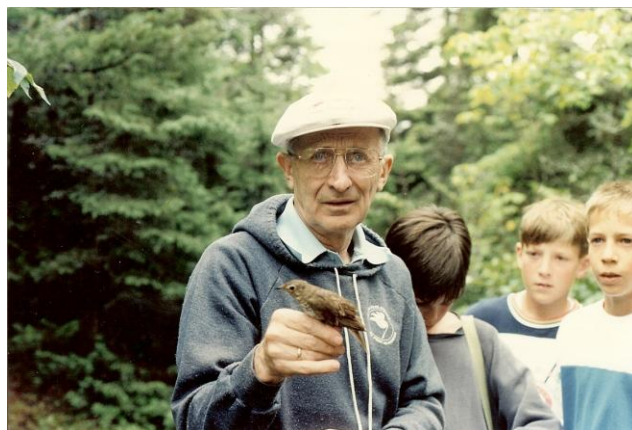
Des contributions de toute nature de la part d'amis et de précieux collaborateurs permettent la création, le développement et la structuration d'une corporation qui, en 1974, se dénommera le **Centre écologique de Port-au-Saumon**. Au début des années 1970, la création de sentiers d'interprétation d'un style nouveau démarre avec un groupe de spécialistes de la nature sous la direction du professeur Miroslav Grandtner de l'Université Laval, qui deviendra le premier président de la nouvelle corporation. Des pionniers méritoires se joignent au fondateur : le professeur Jean-Louis Tremblay de l'Université Laval; le réputé écologiste Pierre Dansereau et le professeur Pierre Couillard de l'Université de Montréal; Francis H. Cabot et Julien Dufour de Charlevoix; Yves J. Ménard qui, pendant plus de 25 ans, demeurera associé au centre à plus d'un titre.

En 1985, le Père Genest passe le flambeau à l'abbé Rosaire Corbin. Celui-ci poursuit le travail entrepris et, en 1989, grâce à ses efforts, le Centre écologique

est reconnu par l'UNESCO comme une aire centrale de la réserve mondiale de la Biosphère de Charlevoix pour l'excellence de ses programmes et la valeur de son site protégé. En 1998, le parc marin du Saguenay–Saint-Laurent (PMSLL) voit le jour. L'abbé Rosaire Corbin fut le premier président de cette corporation et, grâce à son travail et à la valeur du site, le centre écologique est aujourd'hui reconnu comme pôle thématique du PMSLL. Il contribue au développement et à l'interprétation de ce Parc en offrant des activités d'interprétation et d'éducation sur l'estuaire moyen du fleuve Saint-Laurent. L'abbé Corbin décède en 2000 et, en 2004, le PMSLL accordait le premier **prix Rosaire-Corbin** pour un groupe ou une personne transmettant les mêmes valeurs **d'interprétation, de recherche et d'éducation à l'environnement marin**. Le Conseil du loisir Scientifique de Québec (CLSQ) a assuré l'interim de la gestion du centre en 1999 et en 2000.

En 2001, Michel Tardif a succédé à l'abbé Corbin et au CLSQ et a permis au centre écologique de poursuivre sa vocation première d'éducation relative à l'environnement en augmentant la qualité des infrastructures et des formations offertes ainsi que la capacité d'accueil. Il a permis d'augmenter la clientèle en nombre et en taux de satisfaction.

En 2002, le statut de corporation est modifié afin d'être régi dans l'avenir par la partie III de la Loi sur les compagnies du Québec. Le centre ayant été jusqu'à maintenant régi par la *Loi sur les corporations religieuses*, ce changement était nécessaire pour que le centre puisse être admissible à certaines subventions gouvernementales. Pour ce faire, la



communauté des Clercs de Saint-Viateur a aimablement donné son autorisation. Le Centre écologique de Port-au-Saumon ne peut que remercier cette communauté qui a tout fait pour le centre écologique. Depuis janvier 2006, Guy Larochelle en est le directeur général.

Le centre dispose d'un site de 97 hectares et de bonnes infrastructures. Il possède entre autres un laboratoire et une bibliothèque de plusieurs milliers de volumes de sciences naturelles. Le centre est également doté d'une plateforme pour l'observation astronomique.

Les édifices sécuritaires et bien aménagés permettent l'accueil en occupation double ou quadruple de plus d'une centaine de personnes. Le centre est doté de plusieurs salles de conférences pouvant accueillir des groupes de 20 à 100 personnes.

Fidèle à la pensée du fondateur, le Centre écologique de Port-au-Saumon poursuit sa mission en invitant à découvrir la nature dans ce qu'elle a de plus beau et de plus grandiose.

## **REMERCIEMENTS**

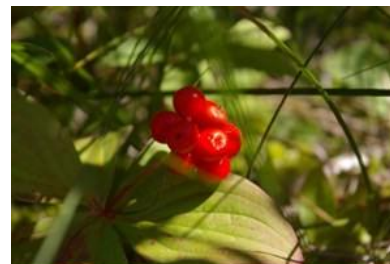
*UN GRAND MERCI!*

*À tous les employés, naturalistes, animateurs et bénévoles.*

*À toute la famille de Mme Anne P. Cabot et de M. Francis H. Cabot qui, par leur générosité exceptionnelle, assure une part importante du développement du centre écologique.*

*À tous nos donateurs dont particulièrement Mme Josette Murdock, et M. Donald Quane pour leurs généreuses contributions.*

*Un grand merci aussi à Patrimoine Canadien et à Hydro-Québec qui ont financé nos projets.*





## Rapport d'activités 2010

### *Le Centre écologique de Port-au-Saumon, une classification 4 étoiles de Tourisme Québec!*

Encore une fois cette année, le centre a reçu la classification 4 étoiles de Tourisme Québec. Cette classification correspond à un centre de vacances de confort supérieur, doté d'un aménagement de qualité remarquable et qui offre un éventail de services et de commodités.

### *Les classes nature... de l'étoile de mer à l'étoile Polaire!*

Un rêve pour les enseignants, celui de faire naître chez leurs élèves une passion pour la nature! Les classes nature permettent à des jeunes du primaire et du secondaire d'observer et d'appivoiser la mer et ses merveilles, le milieu terrestre, sa faune et sa flore, le ciel et ses mystères. Des forfaits, d'une à cinq journées sont offerts, en présence des enseignants, permettant ainsi un lien privilégié dans un cadre particulier entre les professeurs et les élèves, et entre les élèves eux-mêmes. À cette fin, le centre fournit les naturalistes et les animateurs selon les besoins. Les classes nature se déroulent au printemps (mai et juin) et à l'automne (septembre et octobre) et connaissent un succès grandissant.

Aux mois de mai et juin 2010, le centre a affiché complet pour ce qui est des classes nature. Certaines demandes d'écoles qui désiraient effectuer un séjour ont du être refusées. À l'automne, il est plus difficile de recevoir de gros groupes scolaires, car nous faisons face à un problème de disponibilité du personnel d'animation, les naturalistes engagés pour

la saison estivale étant retournés aux études. L'Université Laval est venue, pour une troisième année consécutive, effectuer son stage terrain avec les étudiants de deuxième année en géographie. La faible fréquentation à l'automne a permis d'effectuer les travaux de rénovation de la cuisine, qui ne pouvaient être effectués lorsque des groupes sont présents.

Tableau 1 Résumé participation classes nature

	2007	2008	2009	2010
<b>Nombre participants</b>	686	911	579	<b>611</b>
<b>Revenus (\$)</b>	<b>84 262</b>	<b>113 915</b>	<b>91 614</b>	<b>95 215</b>

### *Les camps scientifiques... les plus belles journées d'un été!*

Le Centre écologique de Port-au-Saumon offre des séjours inoubliables en camps d'été. Son site, sur le bord du Saint-Laurent, surplombant la baie de Port-au-Saumon et encadré des majestueuses montagnes de Charlevoix est exceptionnel. Chaque année, les camps scientifiques permettent aux jeunes de 8 à 17 ans de découvrir les écosystèmes de Charlevoix. Des séjours spécialisés sont offerts de la fin juin à la mi-août, à raison d'une programmation s'étendant sur une, deux, trois ou quatre semaines et permettent d'acquérir des connaissances en sciences naturelles, protection de l'environnement et développement durable. Les trois dernières semaines des camps scientifiques (jusqu'à la mi-août) sont consacrées à des séjours spécialisés en astronomie.

Deux camps plus spécialisés sont aussi offerts. Le camp Astro+, d'une durée de trois semaines, permet aux jeunes de 14 à 16 ans d'acquérir des connaissances plus approfondies en astronomie. Le Programme Aspirant Moniteur (PAM), d'une durée de quatre semaines, permet, quant à lui, aux jeunes de 16 à 18 ans de consolider les connaissances acquises en sciences naturelles, gestion de groupes et premiers soins, et vise à former les futurs

naturalistes et animateurs du centre. 2010 fut une très belle saison encore une fois au point de vue des inscriptions. Quelques séjours étant complets, des inscriptions ont dues être refusées. Malgré un nombre de nuitées plus faible qu'en 2009, les revenus pour les camps de vacances 2010 sont plus élevés en raison de l'augmentation des frais de séjours. Les tarifs ont été ajustés en fonction d'une recherche effectuée auprès des autres camps de vacances comparables.

**Tableau 2 Résumé participation camps scientifiques**

	2007	2008	2009	2010
<b>Nombre nuitées</b>	2 716	2 782	3 396	<b>3 330</b>
<b>Nombre campeurs</b>	316	330	351	<b>335</b>
<b>Revenus (\$)</b>	<b>154 811</b>	<b>168 193</b>	<b>190 303</b>	<b>195 740</b>

## ***Les sentiers d'interprétation de la nature... pour s'arrêter, observer et découvrir!***

De fin juin à fin août, le Centre écologique de Port-au-Saumon offre deux types de visites à la clientèle touristique. Une visite courte, d'une durée approximative de quarante-cinq minutes, permet aux visiteurs de découvrir le centre et de se familiariser avec la faune sous-marine de l'estuaire moyen du Saint-Laurent, en observant des organismes marins tels que des anémones, des crabes, des oursins, des étoiles de mer et plus encore. Ces différents organismes sont recueillis chaque printemps et sont maintenus vivants dans des bassins d'eau de mer en bordure du fleuve. À l'automne, les organismes sont libérés dans leur habitat naturel. Un nouveau partenariat avec le Biodôme de Montréal a permis d'améliorer le système de pompe, ce qui a eu comme effet de diminuer les problèmes reliés à celle-ci et d'améliorer le taux de survie des organismes marins. Les plongeurs du Biodôme de Montréal sont venus aider à l'installation du système au printemps et à sa désinstallation à l'automne. Ce partenariat a aussi permis au Biodôme de regarnir leur collection en

collectant quelques organismes de l'estuaire. Le partenariat avec Explos-Nature et le parc marin nous permet d'aller recueillir une plus grande diversité d'organismes à Cap de Bon-Désir.

Une visite longue, d'une durée approximative de deux heures, permet aux visiteurs de traverser différents écosystèmes caractéristiques de la région de Charlevoix, de descendre dans une faille et d'y voir une chute de plus de 15 mètres de hauteur, à l'intérieur du sentier Habenaria. Ils acquièrent des connaissances sur l'estuaire moyen du Saint-Laurent et peuvent aussi profiter de l'activité des bassins.

Cette année, l'interprétation de ces deux types d'activités a été assurée par une équipe de quatre stagiaires bénévoles français. 2010 fut une saison record en terme de visiteurs. Le projet d'interprétation de l'estuaire moyen du Saint-Laurent, présentement en développement, contribuera à améliorer et à bonifier l'offre de service aux visiteurs.

**Tableau 3 Résumé fréquentation sentiers**

	2007	2008	2009	2010
<b>Nombre visiteurs</b>	908	762	511	<b>1 059</b>
<b>Revenus (\$)</b>	<b>4 027</b>	<b>3 331</b>	<b>3 276</b>	<b>4 841</b>



## ***Les jardins de Quatre-Vents... un foisonnement de couleurs et de parfums!***

Situés sur la propriété de la famille Cabot à Cap-à-l'Aigle, les jardins de Quatre-Vents sont considérés parmi les mieux réussis en Amérique du Nord, autant du point de vue paysager, de par la rigueur de leur organisation, que du point de vue de l'horticulture et de par la diversité des espèces qu'ils abritent. Le public a la chance de visiter ces lieux d'une grande beauté. En effet, pour une vingt-troisième année, Mme Anne P. Cabot et M. Francis H. Cabot ont ouvert généreusement leurs jardins à l'ensemble de la population durant quatre journées estivales.

Le Centre écologique de Port-au-Saumon voit à la logistique de ces visites, notamment par la coordination d'une équipe d'accompagnateurs bénévoles qui encadrent les visiteurs. D'une durée de deux heures trente, les visites s'effectuent par groupes d'une vingtaine de personnes. Cette façon de faire permet d'assurer une certaine quiétude des lieux et de préserver les jardins. Les dons recueillis lors de ces visites sont entièrement retournés au centre pour la poursuite de sa mission auprès des jeunes et de la population.

Un nouveau système de réservation pour les visites publiques a été mis en place afin de permettre aux visiteurs de se procurer des billets via le site Internet du Centre écologique de Port-au-Saumon. Ce système permet non seulement d'améliorer la qualité du service des ventes offert aux visiteurs, de diminuer les dépenses reliées à l'envoi des billets (les billets sont désormais envoyés par courriel), mais facilite aussi le travail de la direction lors de la période des réservations.



Tableau 4 Résumé participation visites publiques jardins

	2007	2008	2009	2010
<b>Nombre visiteurs</b>	2 200	2 200	2 200	<b>2 200</b>
<b>Nombre bénévoles</b>	60	60	60	<b>62</b>
<b>Revenus (\$)</b>	<b>62 292</b>	<b>62 972</b>	<b>63 982</b>	<b>63 186</b>

## ***Le développement durable au Centre écologique de Port-au- Saumon***

Quatre années après sa mise sur pied, notre projet de développement durable nous permet d'affirmer que nous sommes devenus un chef de file en matière de développement durable au sein des camps de vacances au Québec. De nombreuses actions ont été réalisées, depuis 2007 et ce, par toute l'équipe du centre écologique.

Voici quelques-uns des principaux résultats :

- 100% du personnel s'est impliqué dans le projet;
- Réduction de 25% de notre consommation en eau potable;
- Réduction de 20% de notre consommation d'énergie;
- 80% de nos partenaires sont locaux et/ou environnementaux;
- Réduction de 48% des déchets destinés à l'enfouissement;
- Réduction de 10% de nos émissions de GES.

De plus, le centre, avec l'appui d'Hydro-Québec, a octroyé pour 40 000\$ de bourses au cours des quatre dernières années pour permettre à des familles défavorisées de faire vivre à leurs enfants des séjours en camps de vacances.

Au regard des ces résultats, nos premières années d'implication vers un développement durable

représentent une très belle réussite. Les résultats de ces indicateurs sont encore vrais en 2011. Nous pouvons nous en féliciter.



En 2010, notre partenariat avec le Biodôme nous a permis de régler un problème important de mortalité de nos organismes marins en plus d'élargir notre rayonnement dans nos relations avec le milieu de la sensibilisation environnementale au Québec. Notre projet de rénovation de la cuisine nous permet de réaliser des économies d'énergie avec le remplacement de vieux frigidaire désuets par une nouvelle chambre froide. Aussi, nous avons ajouté des poubelles de recyclage dans tous les nouveaux chalets et nous avons encore amélioré notre système d'approvisionnement en eau de surface afin d'assurer un renouvellement adéquat et une disponibilité en continu de notre eau potable.

De plus, notre implication active avec la Réserve mondiale de la Biosphère vient raffermir notre implication dans la prise en charge du développement durable de la région de Charlevoix. Nous sommes maintenant fortement engagés dans la mise en œuvre du plan d'action de développement durable pour les deux MRC de Charlevoix. Voici quelques-unes des actions qui seront réalisées en 2011:

- Créer un service-conseil en développement durable pour la région de Charlevoix.
- Évaluer la faisabilité de créer un Agenda 21 pour tout le territoire de la réserve.
- Promouvoir et favoriser les projets pris en charge par les partenaires du milieu.
- Réaliser des outils pédagogiques et des formations en développement durable en collaboration avec le milieu de l'enseignement.
- Réaliser un bilan environnemental vulgarisé pour connaître l'état des ressources du territoire de la réserve.

## *Travaux divers*

### **RENOUVELLEMENT DE NOS OUTILS DE COMMUNICATIONS**

La subvention de Patrimoine canadien obtenue l'année dernière a permis de finaliser la refonte de nos outils de promotions. Le nouveau site internet, les dépliants promotionnels, le kiosque d'information ainsi que différents articles promotionnels sont maintenant disponibles afin de faire la promotion de nos services.

### **RÉNOVATION DE LA CUISINE ET CONSTRUCTION D'UNE CHAMBRE FROIDE**

La cuisine du centre a été rénovée à l'automne avec l'ajout d'une chambre froide, l'agrandissement de l'espace de rangement et des aires de travail ainsi qu'une nouvelle peinture. Les cuisinières pourront désormais profiter d'un aménagement mieux adapté à leurs besoins. La chambre froide a aussi permis de remplacer de vieux réfrigérateurs qui consommaient beaucoup d'énergie. Quelques travaux seront finalisés au printemps.

### **ENTRETIEN DES BÂTIMENTS**

L'ensemble des principaux bâtiments du centre écologique (Méduses, bibliothèque et laboratoire, manoir) ont besoin de renouvellement au niveau de la couverture et de la peinture extérieure. En 2010, nous avons réalisé des travaux de réfection des toits des Méduses et d'une partie de la cafétéria. En 2011, nous réaliserons d'autres travaux dont notamment la réfection du toit du manoir.



## Le Centre écologique de Port-au-Saumon, une passion...pour les sciences naturelles

La mission du Centre écologique de Port-au-Saumon de sensibiliser les jeunes et le grand public aux beautés de la nature et à sa protection est noble et riche. Mais dans cette décennie qui commence, elle est aussi multidimensionnelle et complexe. À commencer par les membres du conseil d'administration, l'ensemble de l'équipe du centre écologique endosse cette mission avec rigueur et responsabilité. Leurs ambitions et leurs objectifs sont élevés et témoignent de leur passion.

D'année en année, le centre maintient un haut niveau de qualité en termes de programmation scientifique. Les naturalistes qui encadrent les jeunes campeurs sont aussi des passionnés de sciences naturelles et d'écologie qui étudient dans des domaines connexes à l'intérieur des universités du Québec. Pendant les séjours d'astronomie, nous recevons des spécialistes qui viennent bénévolement, depuis plusieurs années, soutenir nos équipes de naturalistes.

La révision de la programmation scientifique va bon train. Le comité se penche présentement sur les différentes activités offertes à la clientèle en vue de maintenir une ligne directrice de hauts standards de qualité.

Il convient de souligner que parmi les membres de la corporation, certains ont reçu la distinction du prix Phénix de l'environnement du Québec. Le Cercle des Phénix regroupe des personnalités québécoises reconnues pour leur contribution personnelle remarquable à la cause de l'environnement. Créé en

1995, le Cercle compte maintenant 33 membres dont cinq font partie de notre organisation :

**Frédéric Back** (membre de la corporation) 2007

**André Delisle** (actuel administrateur de la corporation) 1999

**Pierre Dansereau** (membre de la corporation) 1998

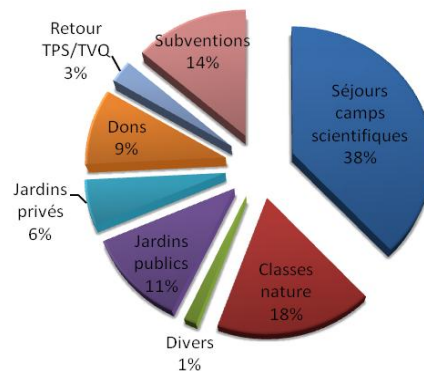
**Gabriel Meunier** (membre de la corporation) 2002

**Père Louis Genest c.s.v.** (fondateur du centre écologique) 2003

## Dossier financier, les faits saillants

Les séjours en camps de vacances représentent toujours l'apport financier le plus important. Malgré une très légère baisse des inscriptions en 2010, les séjours en camps scientifiques ont rapporté davantage de revenus, en raison de l'augmentation des tarifs pour les frais de séjours. Les autres sources de revenus sont pratiquement semblables aux dernières années. Il est à noter que la subvention d'Hydro-Québec au montant de 100 000\$, répartie sur quatre ans, à raison de 25 000\$ est arrivée à échéance en 2010.

Sources de revenus 2010





## L'équipe du Centre écologique de Port-au-Saumon

**MERCI À TOUS.**

**Le succès du Centre écologique de Port-  
au-Saumon est tributaire de chacun de  
vous!**

### ***Le conseil d'administration***

Laurent Tremblay  
*Président*

Josette Murdock  
*Vice-présidente et trésorière*

Brigitte Boulianne  
*Secrétaire*

Louise Julie Bertrand  
*Administratrice*

André Delisle  
*Administrateur*

Francis H. Cabot  
*Administrateur*

Louis Messely  
*Administrateur*

## ***Les membres du personnel***

### **Directeur général**

Guy LAROCHELLE

### **Directeur adjoint/Chef de camp**

Pierre-Étienne ROBERGE

### **Coordonnateur au développement durable/Chef de camp**

David BERNARD

### **Chef naturaliste**

Jeanne Campeau-Devlin

### **Secrétaire**

Christiane LONG

### **Chef cuisinière**

Sylvie TREMBLAY

### **Cuisinières**

Johanne BOUDREAULT

Diane LAVOIE

### **Plongeurs cuisine**

Anne-Sophie CARON

Charles TREMBLAY-ROY

### **Entretien des infrastructures**

Jean-François LETTRE

Eddy ROBERT

### **Entretien ménager**

Maryse BERGERON

Caroline SAVARD

### **Accueil, visites et sentiers**

Marie-Pascale GADY

Camille HURET

Fanny RETIF

Marie STANKOWIAK

### **Naturalistes**

Mathieu BÉLAND

Isabelle CEILLIER

Frédéric GILBERT

Laura-Jeanne RAYMOND-LÉONARD

Laurence RONDEAU

Myriam SAMSON-DO

### **Responsable de la piscine et des premiers soins**

Hugo VAILLANCOURT-PERREAULT

### **Responsable de l'animation**

François ST-DENIS

### **Animateurs et animatrices**

Marlène BALTHAZARD

Jeanne BLACKBURN-MURRAY

Réjean DE BELLEFEUILLE

Élisa GOUIN

Pascaline GOUIN

Camille GRAVEL

Marianne GRAVEL

Vincent GRENIER-GAUTHIER

Émilie NEPVEU

Olivier PILON

Adèle RICHARD-CLAPPERTON

### **Formateur Programme Aspirant Moniteur**

Thomas LE PAGE-GOUIN

### **Spécialistes en appui et conférenciers invités**

Thomas COLLIN (astronomie)

Martin RIOPEL (astronomie)

Jonathan ALIX (plongeur Biodôme)

Éric CHARETTE (plongeur Biodôme)

Laurent MISSERY (plongeur Biodôme)

Jacques ROYER (plongeur Biodôme)

Richard SAVIGNAC (plongeur Biodôme)

Simon TRUDEL-PERREAULT (plongeur Biodôme)

Biodôme)

## ***L'équipe des jardins de Quatre-Vents***

### **Responsables**

Paul-Émile ARSENAULT  
Renée GAUDETTE  
Josette MURDOCK

### **Bénévoles**

Cécile ALLARD  
Danielle APRIL  
Aline ARCHAMBAULT  
Raymond ARCHAMBAULT  
Élise ARSENAULT  
Samuel ARSENAULT  
Clément AUBERT  
Françoise BEAUBIEN  
Lucie BELLEMARE  
Michel BERGERON  
Louise BÉRUBÉ  
Dominique BOISVERT  
Jean-Paul BOUDRAUX  
Colette BUTET  
Lorraine CÔTÉ  
Réjean DE BELLEFEUILLE  
Anne DENIS  
Louise DESCHENES  
Martin DESGAGNÉS  
Marianne DESJARDINS  
Thomas DONOHUE  
Marilouy DORÉ  
Manuel DORÉ-LEMONDE  
Francine DUFOUR  
Louise GAGNON  
Denis GAUDETTE  
Solange GAULIN  
Linda GAUTHIER  
Marc-André GAUTHIER  
Louise GENDRON  
Julie GOULET  
Gilles GRENON

Michel GUILLEMETTE  
Anne-Marie HAMEL  
Guylaine JACOB  
André JEAN  
Marc JOBIN  
Thérèse LAMY  
Bernadette LANDRY  
Marie-France LAROCHELLE  
Claudette L'ÉCUYER  
Christiane LONG  
André MARCHAND  
Noëlla MCNEIL  
Yves MCNEIL  
Louis MESSELY  
Louise MORIN  
Charles MORISSETTE  
Louis PAINCHAUD  
Yves PAPILLON  
Micheline PELLETIER  
Serge QUENNEVILLE  
Jacqueline ROY  
Jean TONGE  
Sylvie TREMBLAY  
Céline TRUDEAU  
Lise TURCOTTE  
Anne-Marie TURMEL  
Anne WARREN

# Rapport financier 2010