

LE CENTRE ÉCOLOGIQUE DE PORT-AU-SAUMON, un organisme reconnu

**Aire centrale de la réserve mondiale de la
biosphère de Charlevoix (UNESCO)**

*Par décision du bureau du Conseil International de
coordination du programme sur l'homme et la biosphère
(MAB – Man and Biosphere), il est certifié que le Centre
écologique de Port-au-Saumon constitue une aire centrale de
la réserve de la biosphère de Charlevoix qui fait partie
intégrante du réseau international des réserves de la
biosphère.*



Pôle thématique

Parc marin du Saguenay – Saint-Laurent

*Le Centre écologique de Port-au-Saumon est reconnu comme
pôle thématique du parc marin du Saguenay – Saint-Laurent
en fonction de la qualité exceptionnelle de son site dans
l'estuaire moyen du Saint-Laurent et de la qualité de
l'enseignement que l'on y dispense.*



Certification de

l'Association des camps du Québec

*Garantissant le respect des normes de qualité et de sécurité
des camps d'été et des classes nature.*



**Classification centres de vacances
de Tourisme Québec**



*Centre de vacances de confort supérieur, doté d'un
aménagement de qualité remarquable et qui offre un éventail
de services et de commodités.*



Rapport annuel

2009

TABLE DES MATIÈRES

MOT DU PRÉSIDENT	3	L'ÉQUIPE DU CENTRE ÉCOLOGIQUE DE PORT-AU-SAUMON.....	12
MOT DU DIRECTEUR GÉNÉRAL	4	Le conseil d'administration	12
HISTORIQUE	5	Les membres du personnel	13
RAPPORT D'ACTIVITÉS 2009	7	L'équipe des jardins de Quatre-Vents.....	14
Le Centre écologique de Port-au-Saumon, une classification 4 étoiles de Tourisme Québec!	7	RAPPORT FINANCIER 2009.....	15
Les classes nature... de l'étoile de mer à l'étoile Polaire... ..	7		
Les camps scientifiques... les plus belles journées d'un été!.....	7		
Les sentiers d'interprétation de la nature... pour s'arrêter, observer et découvrir!	8		
Les jardins de Quatre-Vents... un foisonnement de couleurs et de parfums!.....	8		
Le développement durable au Centre écologique de Port-au-Saumon	9		
Travaux divers	10		
LE CENTRE ÉCOLOGIQUE DE PORT-AU-SAUMON, UNE PASSION... POUR LES SCIENCES NATURELLES.....	10		
DOSSIER FINANCIER, LES FAITS SAILLANTS ...	11		



Mot du président

Il me fait plaisir de vous présenter le rapport annuel du Centre écologique de Port-au-Saumon. En premier lieu, je voudrais souligner et

remercier l'équipe de direction pour la qualité de son travail. Enthousiasme, motivation et dévouement font parti de leur quotidien.

Au cours de la dernière année nous avons procédé à une révision et une mise à jour de notre planification stratégique afin d'identifier nos priorités pour les prochaines années. Plusieurs de ces priorités sont déjà sur la table de travail de la direction soit: le rafraîchissement de nos outils de communication, la collaboration avec la réserve mondiale de la Biosphère et le développement d'une vision claire de ce que nous voulons faire pour le grand public. Quel produit touristique voudrions-nous développer? Quels seront les équipements nécessaires?

Les discussions se sont poursuivies avec Parcs Canada pour l'établissement d'un pôle thématique sur l'estuaire moyen. Le dossier devrait s'accélérer au cours de la prochaine année. Des discussions préliminaires ont également eu lieu avec des partenaires financiers. L'Association des camps du Québec nous a remis un prix d'excellence dans la catégorie « Milieu de vie » pour notre projet de construction de sept nouveaux chalets et l'aménagement de nos îlots de recyclage. En terminant, je voudrais remercier mes collègues du conseil d'administration pour leur excellent travail et leur implication dans les nombreux comités. Je ne voudrais pas oublier les nombreux bénévoles des jardins de Quatre-Vents et la famille Cabot pour leur appui essentiel à la vie du centre écologique.



Merci et au plaisir de vous rencontrer au centre écologique.



Mot du directeur général

Si, avec la crise financière mondiale que nous avons connue en 2008, certains camps de vacances ont subi une importante baisse de clientèle, il n'en est rien pour le centre écologique. En 2009, nous avons même connu notre meilleure année de camps depuis 5 ans. Ceci confirme que notre créneau et notre crédibilité à l'échelle du Québec sont très forts et continuent de nous rendre davantage concurrentiels sur le marché.

La saison de classes nature a été très bonne et il convient de souligner que nous recevons maintenant la faculté de géographie de l'Université Laval et la technique de bioécologie du Cégep de Sherbrooke qui tiennent leur stage d'étude chez nous à l'automne. Les visites du grand public, compte tenu de la température difficile que nous avons connue, ont quelque peu diminué.

Nous avons encore une fois réalisé plusieurs projets importants, dont la finalisation de la construction des nouveaux chalets pour les campeurs. Nous avons aussi poursuivi notre évolution en développement durable avec la création d'îlots de recyclage extérieurs et l'aménagement paysager de notre site, projet financé par IGA. Ces deux dernières initiatives nous ont d'ailleurs valu le prix d'excellence 2009 « Milieu de vie » de l'Association des camps du Québec. Nous avons poursuivi notre démarche de révision de la programmation des camps avec la mise sur pied d'une base de données des activités scientifiques des camps. Patrimoine canadien a accepté de financer la suite de notre projet de plan de communication avec la production de nos nouveaux outils. Nous avons donc actualisé notre logo et notre papeterie, nous avons créé un nouveau dépliant et nous aurons sous peu un nouveau site Internet ainsi qu'une nouvelle affiche sur la route 138.

Comme autre réalisation à souligner, notre comité de planification stratégique a réalisé une mise à jour de la planification stratégique 2007-2012 afin de faire le point sur l'évolution du centre écologique. Il en est ressorti que depuis 2007, nous avons réalisé plusieurs activités qui nous ont permis de consolider notre position de chef de file dans les camps de vacances du Québec en ce qui a trait au développement durable et à la qualité des services que nous offrons aux campeurs.

La saison des jardins a été excellente avec une nouvelle équipe de coordination encore une fois très performante et des bénévoles toujours passionnés et généreux. Merci à toutes et à tous et merci à la famille Cabot.

J'aimerais en profiter pour remercier et féliciter toute l'équipe du centre pour son excellent travail : les membres du conseil d'administration, la direction, l'équipe d'animation, la cuisine, les équipes d'entretien ménager et d'entretien des infrastructures.

En début d'année 2010, le conseil d'administration a tenu une rencontre spéciale afin de discuter de l'orientation que devrait prendre le centre écologique pour améliorer son offre auprès du public. Il a été convenu que nous allons développer un projet centré sur notre rôle de pôle thématique du parc marin Saguenay-Saint-Laurent. Voici donc un extraordinaire défi qui s'offre à nous et auquel nous allons nous affairer avec enthousiasme et détermination dès cette année.

Historique

Au milieu des années 50, les notions d'écologie et d'environnement sont peu répandues. Le Père Louis Genest, c.s.v., professeur au Collège Bourget de Rigaud, organise alors des stages d'initiation à la connaissance du milieu naturel destinés aux jeunes. Ces stages se tiennent d'abord à Rigaud et à Saint-Donat, dans les Laurentides. Par la suite, ils prennent la forme de camps itinérants à Val-Jalbert au Lac Saint-Jean et à l'Anse-Saint-Jean au Saguenay, pour finalement s'installer à Port-au-Saumon, dans Charlevoix.

À l'époque, le personnel et les jeunes logent sous la tente et disposent d'un équipement très modeste. Cependant, l'ardeur et la conviction du fondateur permettent aux jeunes d'acquérir non seulement des connaissances dans les différentes sphères des sciences naturelles, mais aussi de développer un amour et une volonté profonde de préserver ce patrimoine naturel hérité des pionniers de Charlevoix.

Des contributions de toute nature de la part d'amis et de précieux collaborateurs permettent la création, le développement et la structuration d'une corporation qui, en 1974, se dénommera le **Centre écologique de Port-au-Saumon**. Au début des années 1970, la création de sentiers d'interprétation d'un style nouveau démarre avec un groupe de spécialistes de la nature sous la direction du professeur Miroslav Grandtner de l'Université Laval, qui deviendra le premier président de la nouvelle corporation. Des pionniers méritoires se joignent au fondateur : le professeur Jean-Louis Tremblay de l'Université Laval; le réputé écologiste Pierre Dansereau et le professeur Pierre Couillard de l'Université de Montréal; Francis H. Cabot et Julien Dufour de Charlevoix; Yves J. Ménard qui, pendant plus de 25 ans, demeurera associé au centre à plus d'un titre.

En 1985, le Père Genest passe le flambeau à l'abbé Rosaire Corbin. Celui-ci poursuit le travail entrepris et, en 1989, grâce à ses efforts, le Centre écologique



est reconnu par l'UNESCO comme une aire centrale de la réserve mondiale de la Biosphère de Charlevoix pour l'excellence de ses programmes et la valeur de son site protégé. En 1998, le parc marin du Saguenay-Saint-Laurent (PMSLL) voit le jour. L'abbé Rosaire Corbin fut le premier président de cette corporation et, grâce à son travail et à la valeur du site, le CENTRE ÉCOLOGIQUE est aujourd'hui reconnu comme pôle thématique du PMSLL. Il contribue au développement et à l'interprétation de ce Parc en offrant des activités d'interprétation et d'éducation sur l'estuaire moyen du fleuve Saint-Laurent. L'abbé Corbin décède en 2000 et, en 2004, le PMSLL accordait le premier **prix Rosaire-Corbin** pour un groupe ou une personne transmettant les mêmes valeurs **d'interprétation, de recherche et d'éducation à l'environnement marin**. Le Conseil du loisir Scientifique de Québec (CLSQ) a assuré l'interim de la gestion du centre en 1999 et en 2000.

En 2001, Michel Tardif a succédé à l'abbé Corbin et au CLSQ et a permis au centre écologique de poursuivre sa vocation première d'éducation relative à l'environnement en augmentant la qualité des infrastructures et des formations offertes ainsi que la capacité d'accueil. Il a permis d'augmenter la clientèle en nombre et en taux de satisfaction.

En 2002, le statut de corporation est modifié afin d'être régi dans l'avenir par la partie III de la Loi sur les compagnies du Québec. Le centre ayant été jusqu'à maintenant régi par la *Loi sur les corporations religieuses*, ce changement était nécessaire pour que le centre puisse être admissible à certaines subventions gouvernementales. Pour ce faire, la communauté des Clercs de Saint-Viateur a aimablement donné son autorisation. Le Centre écologique de Port-au-Saumon ne peut que remercier cette communauté qui a tout fait pour le centre écologique. Depuis janvier 2006, Guy Larochelle en est le directeur général.

Le centre dispose d'un site de 97 hectares et de bonnes infrastructures. Il possède entre autres un

laboratoire et une bibliothèque de plusieurs milliers de volumes de sciences naturelles. Le centre est également doté d'une plateforme pour l'observation astronomique.

Les édifices sécuritaires et bien aménagés permettent l'accueil en occupation double ou quadruple de plus d'une centaine de personnes. Le centre est doté de plusieurs salles de conférences pouvant accueillir des groupes de 20 à 100 personnes.

Fidèle à la pensée du fondateur, le Centre écologique de Port-au-Saumon poursuit sa mission en invitant à découvrir la nature dans ce qu'elle a de plus beau et de plus grandiose.



REMERCIEMENTS

UN GRAND MERCI!

À tous les employés, naturalistes, animateurs et bénévoles.

À toute la famille de Mme Anne P. Cabot et de M. Francis H. Cabot qui, par leur générosité exceptionnelle, assure une part importante du développement du centre écologique.

À tous nos donateurs dont particulièrement Mme Josette Murdock, et M. Fernand Bibeau pour leurs généreuses contributions.

Un grand merci aussi à Patrimoine Canadien et à IGA qui ont financé nos projets.



Rapport d'activités 2009

Le Centre écologique de Port-au-Saumon, une classification 4 étoiles de Tourisme Québec!

Encore une fois cette année, le centre a reçu la classification 4 étoiles de Tourisme Québec. Cette classification correspond à un centre de vacances de confort supérieur, doté d'un aménagement de qualité remarquable et qui offre un éventail de services et de commodités.

Les classes nature...

de l'étoile de mer à l'étoile Polaire...

Un rêve pour les enseignants, celui de faire naître chez leurs élèves une passion pour la nature! Les classes nature permettent à des jeunes du primaire et du secondaire d'observer et d'appivoiser la mer et ses merveilles, le milieu terrestre, sa faune et sa flore, le ciel et ses mystères. Des forfaits, d'une à cinq journées sont offerts, en présence des enseignants, permettant ainsi un lien privilégié dans un cadre particulier entre les professeurs et les élèves, et entre les élèves eux-mêmes. À cette fin, le centre fournit les naturalistes et les animateurs selon les besoins. Les classes nature se déroulent au printemps (mai et juin) et à l'automne (septembre et octobre) et connaissent un succès grandissant.

La saison 2009 des classes nature printanières a débuté tardivement, ce qui explique la baisse au niveau des participants. Certaines écoles qui étaient présentes en 2008 ne sont pas revenues, car leurs activités ne se déroulent qu'aux deux ans. À

l'automne, nous avons reçu entre autres l'Université Laval (stage terrain en géographie) et le Cégep de Sherbrooke (Technique de bioécologie) qui lui aussi a effectué un stage terrain d'une semaine.

Tableau 1 Résumé participation classes nature

	2006	2007	2008	2009
Nombre participants	675	686	911	579
Revenus (\$)	74 877	84 262	113 915	91 614

Les camps scientifiques...

les plus belles journées d'un été!

Le Centre écologique de Port-au-Saumon offre des séjours inoubliables en camps d'été. Son site, sur le bord du Saint-Laurent, surplombant la baie de Port-au-Saumon et encadré des majestueuses montagnes de Charlevoix est exceptionnel. Chaque année, les camps scientifiques permettent aux jeunes de 8 à 17 ans de découvrir les écosystèmes de Charlevoix. Des séjours spécialisés sont offerts de la fin juin à la mi-août, à raison d'une programmation s'étendant sur une, deux, trois ou quatre semaines et permettent d'acquérir des connaissances en sciences naturelles, protection de l'environnement et développement durable. Les trois dernières semaines des camps scientifiques (jusqu'à la mi-août) sont consacrées à des séjours spécialisés en astronomie.

Deux camps plus spécialisés sont aussi offerts. Le camp Astro+, d'une durée de trois semaines, permet aux jeunes de 14 à 16 ans d'acquérir des connaissances plus approfondies en astronomie. Le Programme d'Aspirants Moniteur (PAM), d'une durée de quatre semaines, permet, quant à lui, aux jeunes de 16 à 18 ans de consolider les connaissances acquises en sciences naturelles, gestion de groupes et premiers soins, et vise à former les futurs naturalistes et animateurs du centre. Le nombre de campeurs en 2009 a été légèrement supérieur à celui de 2008. Des inscriptions ont dû être refusées, faute de place.

Tableau 2 Résumé participation camps scientifiques

	2006	2007	2008	2009
Nombre nuitées	2 778	2 716	2 782	3 396
Nombre campeurs	298	316	330	351
Revenus (\$)	153 263	154 811	168 193	190 303

Les sentiers d'interprétation de la nature... pour s'arrêter, observer et découvrir!

De fin juin à fin août, le Centre écologique de Port-au-Saumon offre deux types de visites à la clientèle touristique. Une visite courte, d'une durée approximative de quarante-cinq minutes, permet aux visiteurs de découvrir le centre et de se familiariser avec la faune sous-marine de l'estuaire moyen du Saguenay-Saint-Laurent, en observant des organismes marins tels que des anémones, des crabes, des oursins, des étoiles de mer et plus encore. Ces différents organismes sont recueillis chaque printemps et sont maintenus vivants dans des bassins d'eau de mer en bordure du fleuve. À l'automne, les organismes sont libérés dans leur habitat naturel. Un partenariat avec le parc marin du Saguenay-Saint-Laurent nous permet d'aller recueillir une plus grande diversité d'organismes à Cap Bon-Désir. Cette année, quelques problèmes avec le système de pompe ont forcé l'annulation des visites aux bassins du début août, jusqu'à la fermeture au début du mois de septembre. Une collaboration avec des spécialistes du Biodôme de Montréal permettra, au cours de la prochaine année, d'améliorer le système en place, assurant ainsi une plus grande fiabilité des installations.

Une visite longue, d'une durée approximative de deux heures, permet aux visiteurs de traverser différents écosystèmes caractéristiques de la région de Charlevoix, de descendre dans une faille et d'y voir une chute de plus de 15 mètres de hauteur, à l'intérieur du sentier Habernaria. Ils acquièrent des connaissances sur l'estuaire moyen du Saint-Laurent

et peuvent aussi profiter de l'activité des bassins. Cette année, l'interprétation de ces deux types d'activités a été assurée par une équipe de trois stagiaires bénévoles français.

Tableau 3 Résumé fréquentation sentiers

	2006	2007	2008	2009
Nombre visiteurs	1 072	908	762	511
Revenus (\$)	4 602	4 027	3 331	3 276

Les jardins de Quatre-Vents... un foisonnement de couleurs et de parfums!

Situés sur la propriété de la famille Cabot à Cap-à-l'Aigle, les jardins de Quatre-Vents sont considérés parmi les mieux réussis en Amérique du Nord, autant du point de vue paysager, de par la rigueur de leur organisation, que du point de vue de l'horticulture et de par la diversité des espèces qu'ils abritent. Le public a la chance de visiter ces lieux d'une grande beauté. En effet, pour une vingt-deuxième année, Mme Anne P. Cabot et M. Francis H. Cabot ont ouvert généreusement leurs jardins à l'ensemble de la population durant quatre journées estivales.

Le Centre écologique de Port-au-Saumon voit à la logistique de ces visites, notamment par la coordination d'une équipe d'accompagnateurs bénévoles qui encadrent les visiteurs. D'une durée de deux heures trente, les visites s'effectuent par groupes d'une vingtaine de personnes. Cette façon de faire permet d'assurer une certaine quiétude des lieux et de préserver les jardins. Les dons recueillis lors de ces visites sont entièrement retournés au centre pour la poursuite de sa mission auprès des jeunes et de la population.



En 2007, le coût des laissez-passer est passé de 25\$ à 30\$, ce qui explique l'augmentation des revenus, malgré la stabilité du nombre de visiteurs entre 2006 et 2007.

Tableau 4 Résumé participation visites publiques jardins

	2006	2007	2008	2009
Nombre visiteurs	2 200	2 200	2 200	2 200
Nombre bénévoles	60	60	60	60
Revenus (\$)	57 200	62 292	62 972	63 982

Le développement durable au Centre écologique de Port-au-Saumon

Le centre écologique a mis sur pied en 2007 un projet visant à intégrer le développement durable dans toutes ses activités. Plusieurs actions ont été entreprises depuis : constructions de quatre composteurs, uniformisation du système de recyclage, application d'une politique énergétique, élaboration d'une politique d'achats et création d'outils et d'activités d'information et de sensibilisation.

Depuis trois ans, toutes les actions établies à l'époque sont toujours d'actualité, et ce, grâce à l'implication de notre équipe et de notre clientèle.

La gestion des déchets grâce au compostage et recyclage est une réussite. Nous avons atteint, en 2007, une diminution de 48% de nos déchets destinés à l'enfouissement. Nous allons améliorer ces résultats en 2010 avec l'installation de deux îlots de recyclage extérieur destinés au grand public. Cette action est possible grâce au fond Écomunicipalité développé par IGA. Ce financement a aussi permis, en 2009, d'améliorer le payement du centre avec

la pose de tourbe et la plantation d'une vingtaine d'arbres.

Nous avons modifié notre réseau d'alimentation en eau, en développant un système mixte alliant eau de puits et eau de rivière. Le système en place permet d'alimenter les douches et toilettes en eau de rivière et d'alimenter uniquement les éviers en eau potable. Nous avons établi en 2007 un objectif de réduction de 25% de notre consommation en eau potable par un simple colmatage des fuites et le changement de certaines toilettes.

Pour diminuer sa consommation d'énergie, le centre remplace ses ampoules incandescentes en fin de vie par des ampoules fluocompactes. Cette mesure permet une diminution de 75% de l'énergie normalement utilisée pour l'éclairage, donc une diminution d'environ 5 à 10% de la facture d'électricité totale du camp.

Nous avons instauré un système pour faciliter la réutilisation de serviettes à vaisselle dans la cafétéria. Cette mesure a permis de diminuer la fréquence de lavage des serviettes à une fois par jour au lieu de trois durant les 70 jours de camp. Les prochaines étapes seraient d'améliorer l'isolation des chauffe-eau et d'installer des thermostats électroniques.

En 2009, l'équipe de cuisinières et de naturalistes a mis en place des balconnières de fines herbes et de légumes. Cette action a été un bel outil de sensibilisation auprès des jeunes et a permis de tisser de nouveaux liens au sein de notre équipe d'employés.

Un jeu intitulé « La course au développement durable » et une présentation sur l'effet de serre ont été créés. Nous nous sommes dotés d'un emblème, Monsieur Dédé et de 12 affiches de sensibilisation, illustrant le personnage et les divers gestes écocitoyens. Ces affiches se retrouvent dans les installations du centre afin de rappeler aux campeurs de fermer les robinets, les lumières, les portes; de baisser les thermostats, de recycler, etc. Depuis 2009, nous révisons toutes nos activités, au sein du comité de programmation, en essayant d'y intégrer

les grands principes de développement durable. Nous continuons à agir au quotidien dans notre discours et nos actes auprès de nos clientèles.

Changer le monde petit à petit, c'est toujours possible et le Centre écologique de Port-au-Saumon en est une preuve.

Travaux divers

Construction de nouveaux petits chalets

Le projet de construction des sept nouveaux chalets en occupation quadruple est en voie d'être achevé. Les deux derniers chalets ont été transportés sur le



site du centre à l'automne et les travaux presque complétés permettront d'accueillir la clientèle dès le printemps prochain. En tout, ce sont 64 places en occupation quadruple qui seront disponibles. Ceci permet d'améliorer le confort de la clientèle et répond à une demande grandissante pour ce type d'hébergement.

Le centre s'est d'ailleurs vu remettre, lors du dernier congrès annuel de l'Association des Camps du Québec, le prix d'excellence dans la catégorie «Milieu de vie» pour ce projet.



Le Centre écologique de Port-au-Saumon, une passion... pour les sciences naturelles

D'année en année, le centre maintient un haut niveau de qualité en termes de programmation scientifique. Les naturalistes qui encadrent les jeunes campeurs sont des passionnés de sciences naturelles et d'écologie qui étudient dans des domaines connexes à l'intérieur des universités du Québec. Pendant les séjours d'astronomie, nous recevons des spécialistes qui viennent bénévolement, depuis quelques années, soutenir nos équipes de naturalistes.

En 2008, le conseil d'administration a mis sur pied un comité de révision de la programmation scientifique afin de définir les orientations souhaitées dans le développement des activités pour les campeurs. Ce comité, composé de membres du C.A. et de l'équipe de direction s'est réuni à plusieurs reprises cette année. Les travaux ont déjà permis de doter le centre écologique d'une définition concertée des orientations de la programmation des activités offertes aux jeunes et de commencer une base de données permettant de classer adéquatement les activités présentes et futures.

Grâce à une subvention de Patrimoine canadien, le Centre écologique de Port-au-Saumon a pu se doter d'un plan de communication pour les prochaines années. En plus de définir les orientations du centre en termes de rayonnement, ce projet aboutira à la création d'outils de communication visant à faire la promotion des différentes activités du centre écologique. Un nouveau dépliant promotionnel, un kiosque d'information, un nouveau site internet, ainsi que des affiches promotionnelles seront disponibles sous peu.

Il convient aussi de souligner que parmi les membres de la corporation certains ont reçu la distinction du prix Phénix de l'environnement du Québec. Le Cercle des Phénix regroupe des personnalités québécoises reconnues pour leur contribution personnelle remarquable à la cause de l'environnement. Créé en 1995, le Cercle compte maintenant 33 membres dont cinq font partie de notre organisation :

Frédéric Back (membre de la corporation) 2007

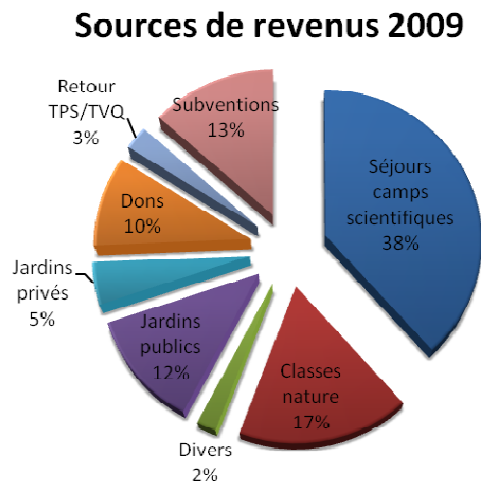
André Delisle (actuel administrateur de la corporation) 1999

Pierre Dansereau (membre de la corporation) 1998

Gabriel Meunier (membre de la corporation) 2002

Père Louis Genest c.s.v. (fondateur du CENTRE ÉCOLOGIQUE) 2003

Vents représente un apport de 17% du budget en 2009.



Dossier financier, les faits saillants

En 2009, la clientèle fréquentant les camps de sciences naturelles durant les huit semaines estivales a généré 38% des revenus de l'exercice financier annuel, ce qui représente une augmentation par rapport à 2008. Pour leur part, les classes nature représentent 17% des revenus en 2009. Le centre s'est vu octroyer plus de subventions en 2009 et l'apport financier de cette catégorie passe de 11% à 13%. La subvention d'Hydro-Québec, d'un montant de 100 000\$ (25 000\$ par année sur quatre ans), a permis encore une fois cette année de remettre des bourses, d'une valeur de plus de 10 000\$, pour l'assistance financière à des familles à faibles revenus.

Il est à noter que l'apport financier externe provenant des quatre journées publiques et des journées privées des visites des jardins de Quatre-

L'équipe du Centre écologique de Port-au-Saumon



MERCI À TOUS.

**Le succès du Centre écologique de Port-
au-Saumon est tributaire de chacun de
vous!**

Le conseil d'administration

Laurent Tremblay
Président

Josette Murdock
Vice-présidente et trésorière

Brigitte Boulianne
Secrétaire

Louise Julie Bertrand
Administratrice

André Delisle
Administrateur

Francis H. Cabot
Administrateur

Louis Messely
Administrateur

Les membres du personnel

Directeur général

Guy LAROCHELLE

Directeur adjoint/Chef de camp

Pierre-Étienne ROBERGE

Chef naturaliste

David BERNARD

Secrétaire

Christiane LONG

Chef cuisinière

Sylvie TREMBLAY

Cuisinières

Johanne BOUDREAULT

Diane LAVOIE

Plongeur cuisine

Francis SAVARD

Entretien des infrastructures

Jean-François LETTRE

Épiphane SAVARD

Entretien ménager

Maryse BERGERON

Caroline SAVARD

Accueil, visites et sentiers

Pierre GÉRAND

Nathalie MERLE

Samuel ROINARD

Naturalistes

Jeanne CAMPEAU-DEVLIN

Alexia COUTURIER

Bérénice DOYON

Frédéric GILBERT

Matthias GOFFETTE

Géraldine-Guy GOUIN

Pierre MICHAUD-WHALEN

Responsable de la piscine et des premiers soins

Émilie POULIN-GROULX

Responsables de l'animation

Thomas LE PAGE-GOUIN

François ST-DENIS

Animateurs

Jeanne BLACKBURN-MURRAY

Ariane BLAIS-LACOMBE

Réjean DE BELLEFEUILLE

Katherine DUFOUR

Élisa GOUIN

Pascaline GOUIN

Vincent GRENIER-GAUTHIER

Laura-Jeanne RAYMOND-LÉONARD

Spécialiste en appui et conférencier invité

Thomas COLLIN

L'équipe des jardins de Quatre-Vents

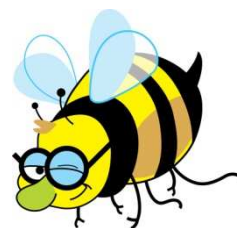
Responsables

Paul-Émile ARSENAULT
Renée GAUDETTE

Bénévoles

Cécile ALLARD
Raymond ARCHAMBAULT
Suzanne ARCHAMBAULT
Samuel ARSENAULT
Élise ARSENAULT
Lucie BELLEMARE
Michel BERGERON
Louise BÉRUBÉ
Dominique BOISVERT
Jean-Paul BOUDRAUX
Luana BOULANGER
Evlyn BRUNET
Jocelyne CHAREST-DESGAGNÉ
Lorraine CÔTÉ
Réjean DE BELLEFEUILLE
Nicole DE CARUFEL
Anne DENIS
GILBERT DENIS
Martin DESGAGNÉS
Marianne DESJARDINS
Thomas DONOHUE
Marilouy DORÉ
Manuel DORÉ-LEMONDE
Francine DUFOUR
Rachel DUPUIS
Marie-Marthe FORTIN
Louise GAGNON
Denis GAUDETTE
Linda GAUTHIER
Marc-André GAUTHIER
Louise GENDRON
Julie GOULET
Michèle GOULET
Pierre GROULX

Michel GUILLEMETTE
Anne-Marie HAMEL
Nancy HUMPHREY
Guylaine JACOB
André JEAN
Marc JOBIN
Marie-Francine JORON
Thérèse LAMY
Bernadette LANDRY
Marie-France LAROCHELLE
Jean-Guy LAURENDEAU
Christiane LONG
André MARCHAND
Noëlla MCNEIL
Yves MCNEIL
Louise MORIN
Josette MURDOCK
Louis PAINCHAUD
Yves PAPILLON
Jacqueline ROY
François SÉNÉCHAL
Jean TONGE
Céline TRUDEAU
Lise TURCOTTE
Anne-Marie TURMEL
Anne WARREN



Rapport financier 2009